



*Orientalia
Antiqua
Nova VII.*



*Sborník z vědeckého kolokvia, pořádaného v Plzni ve
dnech 15.–16. února 2007*

*Centrum blízkovýchodních studií
Katedra antropologie, Fakulta filozofická
Západočeská univerzita v Plzni*

2007



Orientalia Antiqua Nova VII.

Sborník z vědeckého kolokvia, pořádaného
v Plzni ve dnech 15.–16. února 2007

Centrum blízkovýchodních studií
Katedra antropologie, Fakulta filozofická
Západočeská univerzita v Plzni

Tento sborník byl vydán díky finanční podpoře v rámci projektu
specifického výzkumu na Filozofické fakultě Západočeské
univerzity v Plzni

Lukáš Pecha, editor

Vlasta Králová, grafický design a obálka, 2007
Martin Meduna, sazba a technická redakce, 2007

nakladatelství a vydavatelství Dryada, 2007

ISBN 978-80-87025-13-0

Arbíl – konstanty a proměnné ve vývoji mezopotamského městského centra

135

Karel Nováček

Katedra archeologie, Filosofická fakulta Západočeské university, Plzeň

Citadela v severoiráckém Arbílu, dnes hlavním městě Kurdského autonomního regionu, je jedinečným sídlištním areálem s nejméně 5000 let dlouhou kontinuitou osídlení, který doposud unikal archeologickému poznání. Česko-kurdský projekt výzkumu citadely, zahájený v roce 2006,¹ přináší mimo jiné i potřebu zorientovat se ve sídelně-historických souvislostech tohoto útvaru, jehož význam, funkce i pozice ve struktuře osídlení musely doznat během tohoto extrémně dlouhého období značných změn. Naprostý nedostatek pramenů bohužel neumožňuje sledovat tento vývoj ve spolehlivých konturách. Pokusíme se tedy alespoň o základní bilanci otázek a s využitím skromného množství dosud shromážděných dat a s použitím analogií naznačíme též některé hypotetické odpovědi. Přihlédneme při tom k aktuální situaci městské archeologie v Arbílu, kterou měl autor možnost poznat z autopsie nebo v diskusích s kurdskými kolegy.² Tuto bilanci, jakkoli předběžnou a neúplnou, pokládáme za důležitý krok, který musí předcházet dalším etapám terénního výzkumu arbílské sídelní aglomerace.

Arbílská citadela spočívá na hlinitém tellu nepravidelně oválného půdorysu o rozměrech temene 430 x 340 m, který se zdvihá do výšky 25–32 m nad rovinatou step a dominuje oblasti, vymezené na západě Tigridem, na severu a jihu pak jeho přítoky Velkým a Malým Zábem. Toto území bylo jádrem provincie spravované z Arbílu, ať to bylo samostatné parthské království Hidjáb či později perská provincie Nódšíragán a arcibiskupství Adiabene. Počátky osídlení arbílského tellu jsou však, jak bylo řečeno, mnohem starší a sahají zřejmě už do neolitu, jednoznačně pak do období chalkolitických kultur Ubajd a Uruk (cca 5000–3200 př. n. l.). První historické zprávy, v nichž Arbíl (Urbilum) figuruje, se vztahují k osobě sumerského krále III. urské dynastie Šulgiho (cca 2095–2048 př. n. l.). Zřejmě největšího významu město dosáhlo v rámci asyrské říše (11.–7. stol. př. n. l.), kdy pod názvem Arba ilu („Město čtyř bohů“) vystupuje – vedle Ninive a Aššuru – jako náboženská metropole, centrum Ištafina kultu a královská rezidence.³ Stabilita a význam města byly podmíněny jeho polohou na křižovatce cest, z nichž ta důležitější, severojižní, byla východní větví starověké magistrály spojující Persepolis s Malou Asií, procházející z Babylónu přes asyrská centra Arrapcha (Kirkúk) a Arbíl do Ninive, zatímco západnější větev téže cesty sledovala pravý břeh Tigridu. Východozápadní cesta pak zajišťovala spojení Mezopotámie s asyrskými horskými provinciemi, ležícími jižně od Urmíjského jezera (Habruri, Mannea).⁴

¹ Předběžná informace o výsledcích první sezóny projektu: K. Nováček – M. Dvořák, „Česko-kurdská archeologická expedice: Joint Archaeological Training Program (JATP), Arbíl, Kurdská autonomní provincie, Irák“, in: M. Bárta (ed.), *Česká archeologie v zahraničí*, Praha, v tisku.

² Jsem zavázán zejména dr. Narmin Muhammad Amen Ali z Katedry archeologie Saláhaddínovy univerzity v Arbílu za laskavé uvedení do problematiky historického vývoje města a za upozornění na některé obtížně dostupné publikované zdroje. Řadu nepublikovaných informací, plánovou dokumentaci a fotografie poskytli pracovníci Nejvyššího památkového ředitelství a Muzea civilizace v Arbílu. Zvláštní poděkování náleží také panu dr. Kana 'anu R. Mufti, poradci ministra kultury a vládnímu pověřenci pro rekonstrukci arbílské citadely, bez jehož iniciativy by se archeologický projekt nemohl realizovat.

³ E. Unger, „Arbällu“, in: *Reallexikon der Assyriologie und vorderasiatischen Archäologie*, Bd. 1/3, Berlin 1929, str. 141–142.

⁴ Pro severojižní cestu se také užívalo názvu Královská či Sultánská cesta (T. Bäqer – F. Safar, *Al-muršid ila*



Obr. 1: Citadela v Arbílu, pohled od jihozápadu, z vrcholku tzv. Muzaffarova minaretu. Foto autor

Prameny raně islámského období dokumentují vývoj města velmi útržkovitě, z čehož se usuzuje na úpadek bývalého sásánovského centra a jeho nahrazení důležitějším Mosulem.⁵ Od konce 9. století se oblast severní Mezopotámie nacházela ve stavu postupující mocenské dezintegrace, kdy ústřední správu 'abbásovského chalífátu nahrazovaly formálně podřízené, de facto však nezávislé mocenské útvary (východní emirát hamdánovského království, dynastie kurdských Marwánovců). Po dočasném sjednocení za seldžuckých Turků (po roce 1070) se region opět rozpadl do pestrého uskupení drobných emirátů, ovládaných rody lokálních atabegů: Arbíl se tak v 1. polovině 12. století stal sídlem kurdského rodu Begtegů (Baktakinů, Buktikidů), podřízeného egyptským Ajjúbovcům, s nimiž byl později i příbuzensky spjat. Za nejvýznamnějšího vladaře této dynastie se pokládá Saladinův švagr Muzaffar Dín Kokburí (1190–1232), jenž své panství odkázal přímo chalífovi al-Mustansiru. Mongolové se o dobytí Arbílu pokusili neúspěšně již roku 1237,⁶ definitivně získali město až po pádu Bagdádu roku 1258 po šestiměsíčním obléhání.⁷ Po roce 1534 se Arbíl stal marginální lokalitou na východní periferii Osmanské říše.

Citadela (*qal'a*) je dnes zastavěna hustou aglomerací silně poškozených domů (k roku 1980 se jich uvádí 506),⁸ jejichž spojená průčelí vytvářejí vnější obvodovou frontu areálu (obr. 1). Podle předběžného posouzení v terénu i podle publikovaných údajů se nezdá, že by bylo mož-

mawaten al-âthâr wa al-hadâra. Al-rihla al-chamisa, Baghdâd – Arbil 1966, str. 2–3, mapa v příloze; J. M. Fiey, *Assyrie chrétienne. Contribution à l'étude de l'histoire et de la géographie ecclésiastiques et monastiques du nord de l'Iraq*, vol. 1, Beyrouth 1965, mapa za str. 40).

⁵ Naposledy P. Wheatley, *The Places Where the Men Pray Together: Cities in Islamic Lands, Seventh through the Tenth Centuries*, Chicago 2001, str. 108. Zatím nejlepší dostupné dějiny města zpracoval J. M. Fiey, *op. cit.*, str. 39–97; doplnkově bylo možno využít některé přehledné práce, např. D. Sourdel, „Irbil“, in: E. van Donzel – B. Lewis – Ch. Pellat (eds.), *Encyclopaedia of Islam* IV, Leiden 1990, str. 76; K. Bartl, *Frühislamische Besiedlung im Balîh-Tal/Nordsyrien*, Berlin 1994, str. 22–23.

⁶ J. E. Woods, „A Note on the Mongol Capture of Isfahan“, in: *Journal of Near Eastern Studies* 36 (1977), str. 49–51.

⁷ D. Sourdel, *op. cit.*

⁸ S. A. Abid, „Methods of ancient monument protection and its future applications in Erbil citadel“, in: *1st Scientific Conference for Renovation and Reconstruction of Arbil Citadel*, Erbil 2004, str. 12.

no jakékoliv z dochovaných jader domů datovat hlouběji než do pozdně osmanského období.⁹ Výjimku snad tvoří mešita (mešita Mullah Affandi) a lázně (*hammām*) datované tradičně do roku 1775,¹⁰ oba objekty ovšem prodělaly ve druhé polovině 20. století zásadní renovaci, která odstranila značnou část jejich autentické hmoty. Demolice jižní brány, uskutečněná kolem roku 1960, znamenala zbytečnou ztrátu nepochybně archaické stavební dominanty, jejíž poloha určovala urbanistickou strukturu celé citadely a k níž se vějířovitě sbíhala síť vnitřních ulic (obr. 3).¹¹ Protilehlá severní brána (Bāb al-Ahmad) a východní branka (Gichik kapi)¹² měly naproti tomu podružný význam a jsou zjevně mladšího původu. Citadela se tradičně rozděluje na tři historické čtvrtě: Tákija, Topchána a jihovýchodní – prominentní (a dnes nejlépe dochovaný) – Saraj,¹³ přičemž jméno první čtvrti je zřejmě stopou po zaniklém domu náboženského bratrstva. Kromě muslimských náboženských staveb stála v areálu citadely až do roku 1957 také synagoga.¹⁴

Na otázku jak vypadal areál citadely ve středověku lze zatím hledat odpověď pouze na základě ojedinělých zmínek písemných pramenů a analogií. Syrský geograf Jákút al-Hamawí (1179–1229) uvádí ve své geografické encyklopedii zmínku o arbilském hradu umístěném na vysokém hliněném kopci, jehož fortifikaci tvořil příkop a obvodové hradby.¹⁵ Ve fascinující syrské kronice z počátku 14. století o životě dvou čínských nestoriánských mnichů a cestovatelů, Rabban Sauma a patriarchy Mar Jab-alaha, jsou věnovány celé dvě kapitoly podrobnému líčení konfliktu mezi arbilskými křesťany a muslimy v letech 1297–1310, jehož byl druhý jmenovaný přímým aktérem a v němž hrála arbilská pevnost klíčovou roli posledního útočiště vyvražďovaných křesťanů. Svědectví kroniky má nepochybně vysokou míru autenticity, i když se konkrétní zmínky o podobě pevnosti v textu objevují jen nahodile. Pevnost byla dokonale opevněna hradbou (byla dvakrát neúspěšně dobývána s využitím obléhacích strojů), vstup do ní zajišťovalo několik bran, z nichž jedna, patrně hlavní (jižní??), byla přístupná pomocí mostu, který byl během bojů nejméně dvakrát zničen (spálen) a poté znovu sestaven. V textu se rovněž hovoří o věži v těsné blízkosti této brány. Uvnitř pevnosti existoval minimálně jeden křesťanský kostel a cella, kterou zde z vápencových kamenů a malty patriarcha vybudoval roku 1305 na místě staršího objektu.¹⁶ Z líčení není zcela zřejmé, zda byla pevnost už v době před konfliktem trvale

⁹ Tento odhad vychází i z archeologicky doloženého rychlého nárůstu terénu uvnitř citadely, je ovšem limitován fragmentárním stavem většiny domů a obvykle absencí určitelných architektonických prvků. Až na výjimky zatím zůstaly průzkumu nepřístupné interiéry domů; M. Sahid, „Antiques Buildings in Erbil (Hawleir) Citadel, A Comparative Study of Traditional Buildings Throughout Iraq“, in: *1st Scientific Conference for Renovation and Reconstruction of Erbil Citadel*, Erbil 2004, str. 8–9; H. M. Hassan, „Historical antique houses in Erbil citadel“, in: *1st Scientific Conference for Renovation and Reconstruction of Erbil Citadel*, Erbil 2004, str. 25.

¹⁰ Z. B. Ismail, *Erbil*, Erbil 1998, str. 8.

¹¹ Při stavbě nové brány v roce 1979 bylo geologické podloží zastiženo až v hloubce 36 m; výkopy nebyly archeologicky sledovány (informace Kana'ana al-Mufti, říjen 2006).

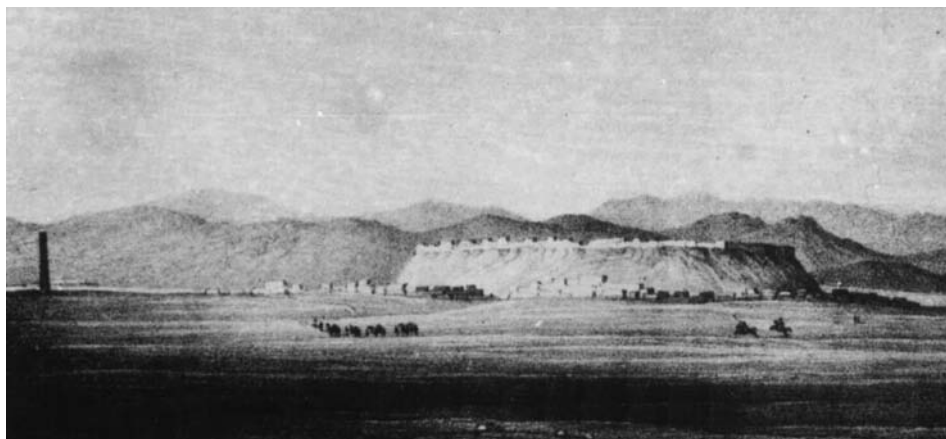
¹² M. A. Jabri, „Erbil Citadel – Historical and Aesthetic Importance“, in: *1st Scientific Conference for Renovation and Reconstruction of Erbil Citadel*, Erbil 2004, str. 24.

¹³ Např. K. al-Mufti, „Projects and suggestion about improvements of Erbil citadel (Hawleir) and bases of construction maintenance for cultural and historical buildings“, in: *1st Scientific Conference for Renovation and Reconstruction of Erbil Citadel*, Erbil 2004, str. 41; týž, osobní sdělení, září 2006.

¹⁴ Informace Kana'ana al-Mufti, říjen 2006.

¹⁵ Cit. dle T. Bāqer – F. Safar, *op. cit.*, str. 6.

¹⁶ P. Bedjan (ed.), *Histoire de Mar Jab-alaha, patriarche, et de Rabban Sauma*, Paris 1895, zejm. kapitoly XIV, XVII



Obr. 2: Pohled na Arbíl od jihozápadu z roku 1820, vlevo tzv. Muzaffarův minaret. Autor grafického listu W. Walton, reprofoto autor z kopie z archivu Nejvyššího ředitelství památek v Arbílu, 2006

osídlena městským (křesťanským) obyvatelstvem nebo zda mělo toto osídlení nouzový – refugiální charakter, první varianta je však – s ohledem na delší existenci kostela před popisovanými událostmi – pravděpodobnější.¹⁷

Arbílská *gal'a* tedy byla podle všech indicií znamenitě opevněným útvarem, chráněným po obvodu souvislou zděnou hradbou s věžemi (?) a branami, obklopená příkopem pod úpatím strmého svahu tellu. Z hlediska širšího časového a územního kontextu rozhodně patřila do početné skupiny ajjúbovsko-mamlúckých městských pevností, za blízké analogie lze pokládat citadelu v Aleppu, v ar-Raqqa, v Damašku nebo v Káhiře.¹⁸ Spolu s úpadkem vojenské funkce těchto pevností v době stabilizace Osmanské říše v 16. století zřejmě docházelo i v Arbílu k postupnému nahrazení obvodové hradby souvislou řadou průčelních fasád městských domů; stejný vývoj prodělal např. severní úsek hradby aleppské pevnosti.¹⁹ Ostatně ještě na nejstarším známém pohledu na Arbíl z roku 1820 (obr. 2) se zdají být některé úseky hradby patrné, i když reprodukce grafiky není dostatečně kvalitní.

Současná úroveň výzkumu bohužel nedává jednoznačnou odpověď na otázku, jaký byl charakter a struktura osídlení za hradbami středověké citadely. Na základě výše zmíněných sakrálních staveb i obytných objektů křesťanů se ovšem zdá být pravděpodobné, že pevnost nesloužila pouze vojenským (garnizonním) a administrativním účelům – že tedy nebyla citadelou v užším

a XVIII, str. 122, 123, 127, 128, 150, 157, 171, 187.

¹⁷ Kostel byl založen patriarchou Denhou I. mezi léty 1264 a 1268, po masakru roku 1310 byl obnoven a roku 1369 je uváděn jako jakobitský kostel Mār Behnām. Není vyloučeno, že byl zničen již krátce poté při nepokojích roku 1375; je též možné, že byl později přeměněn v mešitu (J. M. Fiey, *op. cit.*, str. 81, 92, 93).

¹⁸ K novým výsledkům výzkumu aleppské citadely viz J. Gonella, „The Citadel of Aleppo“, in: M. Kiel – N. Landman – H. Theunissen (eds.), *Proceedings of the 11th International Congress of Turkish Art, Utrecht 1999*, in: *Electronic Journal of Oriental Studies* 4 (2001), str. 1–24; o kuriózním „znovuobjevení“ citadely v ar-Raqqa S. Heidenmann, „Mittelalterliche Zitadelle in Syrien neu entdeckt“, http://www.archaeologie-online.de/magazin/fundpunkt/forschung/2004/zitadelle_arraqa/seite_1/, 2004; k citadele v Damašku: D. Sack, *Damaskus. Entwicklung und Struktur einer orientalisches-islamischen Stadt* [Damaszener Forschungen 1], Mainz 1989, zejm. str. 33–38; o káhirské Saláhaddínově citadele např. D. Behrens-Abouseif, „Architecture of the Ayyubid Period“, in: D. Behrens-Abouseif, *Islamic Architecture in Cairo*, Cairo 1989, str. 78–85.

¹⁹ J. Gonella, *op. cit.*, str. 7.

slova smyslu jako zmíněné objekty v Aleppu či Damašku či mnohé jiné,²⁰ nýbrž že osídlení opevněného temene starého sídelního pahorku mělo komplexnější povahu, odpovídající městskému hradu či opevněnému městskému jádru, doplněnému sídlištním areálem v suburbii. Tento dvojdílný model běžně nacházíme u islámských měst v severní Africe, na Předním východě, v Anatolii či ve střední Asii. Opevněné jádro (*madīna*) sloužilo v těchto případech nejen jako vojenské a administrativní centrum (což u větších měst ztělesňovala přítomnost místodržitelského paláce *dār al-imāra*), ale zahrnovalo také kongregační mešitu a elitní rezidenční čtvrti. V komplementárním areálu vnějšího města, vystupujícího v různých geografických a chronologických souvislostech pod rozmanitými názvy (*rabat* či *rabad*, *tacht al-qa'la* apod.), se pak soustřeďovaly trhy, řemeslnické objekty a běžné obytné komplexy.²¹

Studium bezprostředního zázemí arbilské citadely ovšem doposud nezačalo a do budoucna je zásadním způsobem omezeno až znemožněno rozvíjející se městskou zástavbou. Po téměř 400 let trvající stagnaci v osmanské době prodělává město od 1. poloviny 20. století nepřetržitý explozivní růst. Za posledních sto let vzrostl počet obyvatel města třistanásobně – z pouhých 3 200 v roce 1892, přes zhruba 100 tis. v roce 1935 na milión na počátku 21. století; v letech 1957–1977 nebyl výjimkou meziroční nárůst o 19 %.²² Rozsáhlé plochy mnoha kilometrů čtverečních s potenciálními stopami historické sídelní aktivity v okolí citadely tak byly bez archeologického výzkumu uvolněny pro stavební činnost, v některých případech došlo i k likvidaci prokazatelně zjištěných archeologických situací bez jakékoliv dokumentace.²³ Archeologická památková péče v Iráku se sice může opírat o poměrně kvalitní legislativu, jejíž vznik iniciovala Gertruda Bellová ve 20. letech 20. století,²⁴ byla však vždy silně centralizována do Bagdádu. Po vyhlášení kurdské autonomie v roce 1991 byly výzkumy na území iráckého Kurdistanu téměř úplně zastaveny, nehledě na systematické přehlížení preventivních a záchranných výzkumů v městském prostředí, které je pro archeologii na Předním východě bohužel stále typické. Zániku tak nepochybně podlehl nejen většina relikvů městských čtvrtí v suburbii citadely z různých fází jejího vývoje, ale pravděpodobně i rozmanité jiné stopy pravěkého a starověkého osídlení, počínaje lokalitami z období paleolitu a akeramického neolitu a konče např. areály rozptýleného zemědělského osídlení doby bronzové a železné, pasteveckými tábory, zaniklými kanály, úvozovými komunikacemi a mnoha dalšími kategoriemi naprosto běžných, ale „málo viditelných“ archeologických projevů.²⁵

²⁰ K tomu E. Wirth, *Die orientalische Stadt im islamischen Vorderasien und Nordafrika: städtische Bausubstanz und räumliche Ordnung, Wirtschaftsleben und soziale Organisation*, Bd. I, Mainz 2000, str. 261.

²¹ Obecně k této urbanistické dispozici např. T. Insoll, *The Archaeology of Islam*, Oxford 1999, str. 202–207, s příklady z Maghrebu; pro Anatolii I. Tekeli, „Urban Patterns in Anatolia: Organization and Evolution“, in: R. Holod (ed.), *Conservation as Cultural Survival*, Philadelphia 1980, str. 16; z rozsáhlé literatury o urbanistické struktuře islámského Māwarāʾannahru (Transoxiany) např. G. A. Fedorov-Davydov, „Archaeological research in Central Asia of the Muslim period“, in: *World Archaeology* 14 (1983), str. 393–405; G. Herrmann, *Monuments of Merv. Traditional Buildings of the Karakum*, London 1999, str. 14–20 či Y. Karev, „Samarqand in the Eighth Century: the Evidence of Transformation“, in: D. Whitcomb (ed.), *Changing Social Identity with the Spread of Islam, Archaeological Perspectives*, Chicago 2004, str. 51–66.

²² K. I. Muhammad, „Erbil Citadel – Study of Population Growth“, in: *1st Scientific Conference for Renovation and Reconstruction of Erbil Citadel*, Erbil 2004, str. 30–32.

²³ Zatím posledním případem tohoto druhu bylo vybagrování sásánovského pohřebiště se zdobenými náhrobkami při výstavbě komerčního komplexu v letech 2005–2006 v prostoru vzdáleném asi 350 m jihovýchodně od jižní brány citadely (obr. 3: 3; Džamal Džamil Asad z Nejvyššího ředitelství památek v Arbilu, ústní sdělení, září 2006).

²⁴ S. Vernoit, „The Rise of Islamic Archaeology“, in: *Muqarnas* 14 (1997), str. 6–7.

²⁵ Hojně nálezy přemístěné středopaleolitické industrie z citadely nepřímo svědčí o intenzivním osídlení v jejím

O existenci středověkého města v suburbii *qal'a* jsme poměrně dobře zpraveni z kronik a geografických údajů 13. století. Jeho velký stavební rozvoj se předpokládá za vlády Muzaffar Dína Kokburí na sklonku 12. století, ale konkrétní doklady stavební činnosti literatura neuvádí. Základní součástí dolního města byl podle Jákúta velký trh (*sūq*) s mešitou al-Kaf (Dlaň).²⁶ V roce 1295 byly v dolním městě „srovnány se zemí“ tři kostely,²⁷ o patnáct let později byly při nejhorším útoku na křesťany zničeny v rovině pod pevností (tedy opět v dolním městě) čtyři kostely (dva nestoriánské, jakobitský a arménský, patrně nikoli identické s těmi již dříve zbořenými), dále rezidence metropolity a další stavby včetně mnoha obytných domů.²⁸ Kromě křesťanských staveb se v jiných pramenech uvádějí veřejné stavby muslimské: maristáný (špitály), madrása zvaná al-Muzafaríjja a dům súfijského řádu.²⁹ Samostatnou čtvrť měli také Židé, kteří sídlili v Arbílu do roku 1949 – ještě podle statistiky z roku 1940 obývalo tuto čtvrť 7,4 % městských obyvatel.³⁰ Opět na základě analogií a místní tradice je důvodný předpoklad samostatného opevnění dolního města, ačkoli jednoznačné doklady chybějí.³¹

Naskýtají se dvě, navzájem související otázky: 1. kde se dolní město nacházelo a jak bylo prostorově uspořádáno a 2. kdy bylo založeno. Ze všech výše uvedených staveb situovaných do suburbia dnes nelze spolehlivě lokalizovat ani jednu, minimálně jedna z nich – zmíněný kostel Īšō'sawrāna a jeho dvanácti druhů mučedníků – je dokladem prostorové kontinuity mezi sásánovským a středověkým městem. Organicky rostlý půdorys dolního města s ulicemi, které se paprscitě sbíhají ke krytému bazaru (*arasta* či *bedesten*)³² a k jižní bráně citadely, je až osmanského původu a o uspořádání středověkého města nic nevyovídá. Pro lokalizaci středověkého města pokládáme za směrodatné tři topografické prvky (obr. 3): jižní bránu citadely, východozápadně orientovanou občasnou vodoteč Čaj Arbíl, která zřejmě tvořila jižní hranici města, a konečně tzv. Muzaffarův nebo Čoli minaret, ležící 900 m západojihozápadně od již-

bezprostředním okolí (P. Šída, „The Assemblage of the Stone Industry from the Excavation of the Tell at Arbil“, in: K. Nováček (ed.), *Czech-Kurdish Joint Archaeological Training Program (JATP) on Erbil Citadel 2006, Kurdish Autonomous Region, Iraq, Final Report*, rukopis, Plzeň 2007). Nezbytnost posunu od konvenční archeologie tellů k výzkumu nejrůznějších jiných projevů lidské aktivity v mezopotamské krajině zdůraznil a zdůvodnil v řadě prací T. Wilkinson (např. T. Wilkinson, „Regional Approaches to Mesopotamian Archaeology: The Contribution of Archaeological Surveys“, in: *Journal of Archaeological Research* 8, No. 3 (2000), str. 226–228).

²⁶ cit. dle T. Bāqer – F. Safar, *op. cit.*, str. 6.

²⁷ J. M. Fiey, *op. cit.*, str. 86.

²⁸ P. Bedjan, *op. cit.*, str. 165. V Arbílu zapustilo křesťanství kořeny velice záhy – již kolem roku 100 n. l., což bylo jistě dáno přítomností silné židovské komunity. Už v této době zde vzniká biskupství povýšené počátkem 5. století na arcibiskupství, nejvýznamnější ve východní Mezopotámii. Křesťanská kronika sestavená v Arbele v polovině 6. stol. autorem, píšícím pod pseudonymem Mešichá-Sechá, uvádí ve městě tři kostely postavené ve 2.–5. století, bohužel bez přesnější lokalizace (E. Sachau, *Die Chronik von Arbela. Ein Beitrag zur Kenntnis des ältesten Christentums im Orient*, Berlin 1915, str. 48, 54, 87). Na počátku 7. století vznikl nad hrobem mučedníka Īšō'sawrāna klášter s větší sakrální stavbou, která se uvádí mezi stavbami zničenými v roce 1310 a nacházela se tedy jednoznačně v dolním městě (J. M. Fiey, *op. cit.*, str. 56).

²⁹ D. Sourdel, *op. cit.*

³⁰ K. I. Muhammad, *op. cit.*, str. 31.

³¹ Kana 'an al-Mufti, ústní informace, září 2006. Téměř univerzální výskyt fortifikací u islámských měst na obecné úrovni konstatuje P. Wheatley, *op. cit.*, str. 256; opevnění neměla pouze obrannou funkci, ale i symbolický a právní smysl – příklady viz H. Kennedy (ed.), *Muslim Military Architecture in Greater Syria: From the Coming of Islam to the Ottoman Period*, Leiden 2006.

³² Původní vzhled arbílského bazaru s hliněnými kupolovitými klenbami a systémem bran dokumentoval v r. 1980 E. Wirth (E. Wirth, *op. cit.*, Fig. 123).

ní brány citadely. Minaret je dnes jediným dochovaným pozůstatkem velké mešity, odkryté archeologickým výzkumem Nejvyššího ředitelství památek v roce 1960.³³ Výstavba minaretu se na základě architektonické výzdoby připisuje době Muzaffara Dína Kokburí (1190–1232) a s tímto datováním nejsou v rozporu ani nálezy keramiky, získané povrchovým sběrem kolem minaretu v roce 2006.³⁴ Až do poválečného období se izolovaný areál zaniklé mešity nacházel daleko za západním okrajem městské zástavby, což jistě nemohl být původní stav: velká kongregační mešita musela být součástí středověkého městského areálu, jehož rozsah tedy výrazně přesahoval hranice intravilánu až do 2. poloviny 20. století. Podle archeologického výzkumu mešita vznikla podstatně dříve než minaret, údajně už na sklonku umajjovského či začátkem ‘abbásovského období.³⁵ Tato informace má pro naše hypotetické úvahy mimořádný význam, neboť naznačuje možnost, že mešita mohla být součástí samostatné raně islámské městské lokace, nejspíše přiložené k západnímu okraji staršího sásánovského města jinak neznámého rozsahu. Zásluhou Donalda Whitcomba dnes víme, že zakládání garnizonních měst (*amsār*) bylo jedním z hlavních projevů raně arabo-islámské kolonizace, ačkoliv urbanistická struktura a míra pravidelnosti v uspořádání těchto lokací zůstává předmětem diskuse. Disponujeme již řadou archeologicky ověřených příkladů islámských měst či stabilních vojenských táborů, které se připojily ke starším byzantským nebo perským centřům,³⁶ u další skupiny měst lze na tento model vývoje usuzovat na základě historických zpráv.³⁷ Z iniciativy chalífátu byla ve strategické pohraniční oblasti severní Mezopotámie založena celá řada nových měst střední a menší kategorie, z nichž mnohá plnila především vojensko-strategické funkce (města typu *thughūr*³⁸). Vznik islámského posádkového města v zázemí důležitého sásánovského správního střediska Arbilu a postupné splynutí těchto původně samostatných areálů do jednoho urbánního útvaru je reálnou a pravděpodobnou hypotézou, pro niž by měly být hledány opory v písemných a archeologických pramenech.³⁹

³³ Bližší informace o nepublikovaném výzkumu jsou nedostupné, zmínku čerpám z T. Bāqer – F. Safar, *op. cit.*, str. 6.

³⁴ R. Hillenbrand, *Islamic Architecture. Form, function and meaning*, Edinburgh 2000, str. 153. Nejstarší část nevelkého nálezového souboru umožňuje datování do 12.–13. století: K. Nováček (ed.), *Czech-Kurdish Joint Archaeological Training Program (JATP) on Erbil Citadel 2006, Kurdish Autonomous Region, Iraq, Final Report*, rukopis, Plzeň 2007.

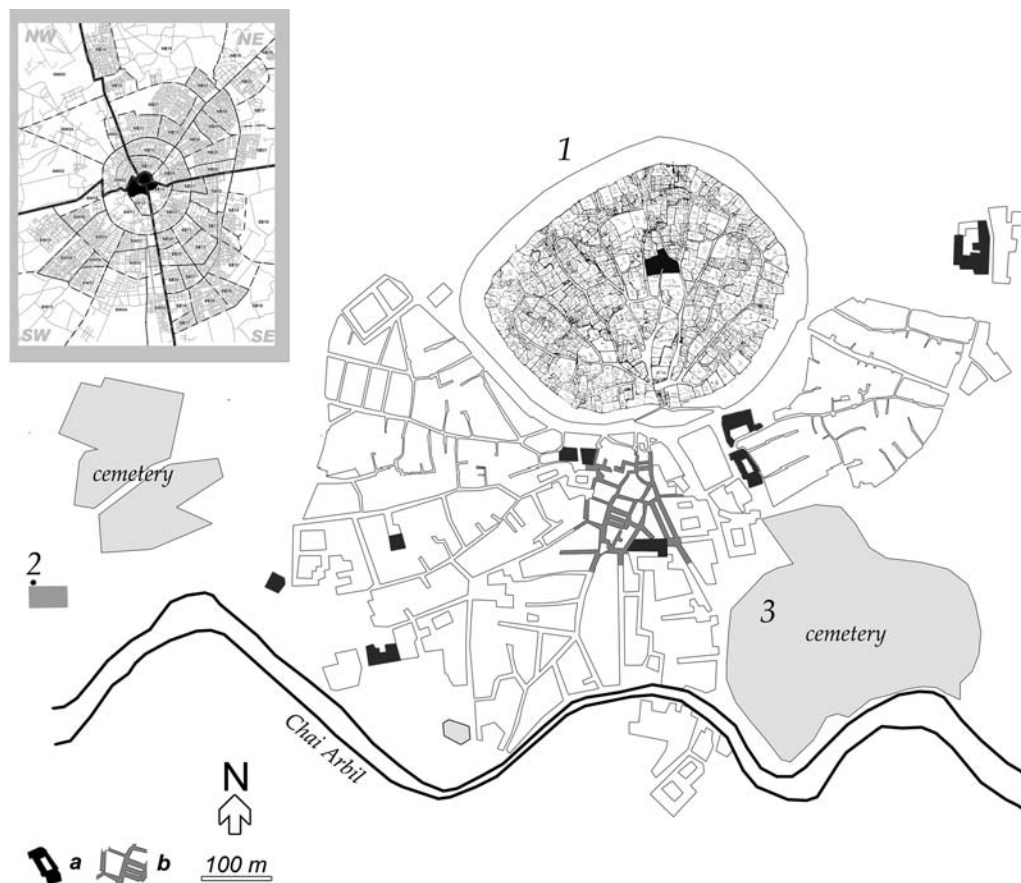
³⁵ Z. B. Ismail, *op. cit.*, str. 8.

³⁶ Původní hypotéza o vyspělém lokačním urbanismu nejstarších arabských metropolí (*amsār*) z první fáze muslimské expanze (Kúfa, Basra, Fustát, ‘Aqaba: D. Whitcomb, „The Misr of Ayla: Settlement at al-‘Aqaba in the Early Islamic Period“, in: G. R. D. King – A. Cameron (eds.), *The Byzantine and Early Islamic Near East II (Land Use and Settlement Patterns)*, Princeton 1994, str. 155–170) byla záhy radikálně rozšířena na četná další islámská města na území chalífátu se zjevnou snahou prezentovat zakládání garnizonních měst striktně pravoúhlého půdorysu v sousedství starších center jako téměř univerzální model raně islámské urbanizace (např. D. Whitcomb, „Islam and the Socio-cultural Transition of Palestine – Early Islamic Period (638–1099 CE)“, in: T. E. Levy (ed.), *The Archaeology of Society in the Holy Land*, London 1995, str. 491, 495–496). Na poněkud problematický sémantický kontext pojmu *misr* upozornil P. Wheatley (P. Wheatley, *op. cit.*, str. 267) a současně zrelativizoval jak hypotézu o zcela plánovitých lokacích, tak i představu o bezvýhradné urbanizační intenci zakladatelů arabských vojenských táborů (*cantonments*).

³⁷ Regionálně významnou analogii představuje Mosul, kde *misr* vznikl v letech 634–644 jako čistě vojenský opěrný bod, který se záhy rozrostl do regionálního centra, vybaveného kongregační mešitou a opevněného za vlády ‘Abd al-Malika (P. Wheatley, *op. cit.*, str. 104).

³⁸ P. Wheatley, *op. cit.*, str. 260–261.

³⁹ V okolí minaretu byly na jaře 2006 provedeny rozsáhlé, archeologicky bohužel nedokumentované terénní úpravy v souvislosti s budováním parku, čímž zřejmě vzaly za své archeologické doklady středověké zástavby kolem zaniklé mešity.



Obr. 3: Plán města a citadely v Arbīlu v době před polovinou 20. století: 1 – citadela, 2 – tzv. Muzaffarův (Čoli) minaret z počátku 13. století, jihovýchodně od něj přibližně naznačena poloha zaniklé kongregační mešity, 3 – přibližné místo sásánovské nekropole, zničené v roce 2006, a – mešity a náboženské stavby, b – krytý bazar podle rozsahu v roce 2006. V levém horním rohu situace současného města, v ní černě vyznačen rozsah historické zástavby na celkovém plánu. Kresba autor na základě citovaných mapových podkladů

Podobně jako u středověkého města nelze jistě ani rozsah starověkého Arbīlu redukovat na plochu opevněného tellu o výměře mírně přes 10 ha.⁴⁰ I zde je nutno počítat s rozsáhlým zázemím, které nepochybně prodělávalo dynamický vývoj v závislosti na změnách významu a funkce centra, demografických trendech, politických událostech a řadě dalších faktorů. V lokální struktuře osídlení se mohly odrazit i dlouhodobé vývojové změny, které jsou opakovaně zjišťovány průzkumem severomezopotamských mikroregionů, jako je koncentrace osídlení

⁴⁰ Nabízí se srovnání s plošným rozsahem významově srovnatelných asyrských center, jakým byl Aššur nebo Ninive. Opevněný areál Ninive má základní rozměry zhruba 4600 x 2250 m, k vnitřnímu areálu Aššuru o rozměrech 1000 x 1000 m se připojovalo ještě Nové město a neopevněná aglomerace na severozápadní straně (M. Roaf, *Cultural Atlas of Mesopotamia and Ancient Near East*, New York 1990). Výměra těchto i dalších měst přesahuje plochu arbílského tellu rámcově deseti- až stonásobně, z čehož je zcela zřejmé, že tell musel plnit výlučně funkci rezidenčního a kultovního centra aglomerace, jejíž další sídlištní a výrobní části zůstávají neobjeveny.

a vytváření velkých sídlišť na tellech v rané době bronzové, dlouhodobý úpadek této kategorie nukleovaných sídlišť v druhé polovině 2. tisíciletí př. n. l. či obrovský rozvoj rozptýlené struktury zemědělského osídlení na počátku doby železné.⁴¹ Možností k ověření těchto předpokladů v zastavěném předpolí arbilské *qal'a* už příliš nezůstává. Jakýsi lineární, uzavřený areál tvaru lichoběžníka se zaoblenými rohy o rozměrech 650 x 480 m vykreslují půdní příznaky na satelitním snímku města; objekt leží cca 3,6 km západoseverozápadně od středu citadely a mohl by být projevem zaniklého příkopovitého ohrazení neznámého původu a stáří. I tato plocha však záhy zmizí pod rozšiřujícím se areálem městského parku.⁴²

Závěr

Konstantou urbanistického vývoje severoirácké metropole Arbílu zůstává po dobu několika tisíciletí výškově dominantní starověký tell s opevněným areálem na vrcholu. Také moderní projekt městské výstavby význam tzv. citadely zdůraznil tím, že z ní učinil geografický i komunikační střed města a půdorys nových čtvrtí strukturoval pomocí koncentrických tříd, kopírujících v odstupech půdorysný obvod tellu. Obvodová ulice pod citadelou je pak radiálně se rozbíhajícími třídami spojena se všemi částmi města: výsledkem je půdorys připomínající pavučinu (obr. 3). Městské plánování v Arbílu tak na jedné straně pozoruhodně manifestuje historický význam starověkého a středověkého sídlištního pahorku, na druhé straně ovšem zcela opomíjí fakt, že tell představoval v mnoha obdobích svého vývoje jen menší část dnes nadzemně zaniklé sídelní aglomerace, jejíž poslední zbytky v podobě nenápadných archeologických situací rychle, bez jakékoliv pozornosti mizí pod expandující zástavbou. Zatímco pro éru starověkých civilizací počínaje ranou dobou bronzovou se musíme omezit na prosté konstatování tohoto faktu, hypotézy o podobě a struktuře suburbiálního osídlení v islámské době se přece jen mohou opřít o některá určitější data. Předpokládáme, že tzv. citadela plnila minimálně v době atabegů a mongolské nadvlády (12.–14. století) mnohem komplexnější účely než pouze funkci vojensko-administrativní a že byla spojena do jednoho sídelního celku se samostatně opevněným dolním městem, v němž fungoval velký trh a existovaly nejrůznější veřejné stavby. Součástí města v rovině pak mohla být i původně samostatná, raně islámská vojensko-urbánní lokace typu *misr* kolem velké kongregační mešity, západně od předpokládaného perského městského jádra. Tato garnizonní města, objevující se v různých částech chalífátu, jsou charakteristickým projevem první etapy muslimské vojenské a náboženské expanze, kdy bylo ještě nutné zdůrazňovat exkluzivitu mladých muslimských komunit a současně ji chránit před rozkladnými vlivy stabilizovaných jinověreckých společností.⁴³ V této souvislosti se naskýtá otázka, zda vznik izolovaného arabo-islámského města nemohl být reakcí na výjimečný význam arcibiskupského města Arbely, jehož křesťanství zažívalo právě v 6. a 7. století vrcholnou fázi svého rozkvětu.

⁴¹ T. Wilkinson, *op. cit.*, str. 235.

⁴² Snímek je dostupný z aplikace Google Earth, <http://www.earth.google.com>, souřadnice středu objektu: 36° 11' 45.42" N, 43° 58' 03.24" E, za upozornění děkuji kolegovi Mgr. Janu Johnovi.

⁴³ P. Wheatley, *op. cit.*, str. 267.

- S. A. Abid, „Methods of ancient monument protection and its future applications in Erbil citadel“, in: *1st Scientific Conference for Renovation and Reconstruction of Arbil Citadel*, Erbil 2004, str. 10–13.
- K. Bartl, *Frühislamische Besiedlung im Balih-Tal/Nordsyrien*, Berlin 1994.
- T. Bäqer – F. Safar, *Al-muršid ila mawaten al-aḥār wa al-hadāra. Al-rihla al-chamisa*, Baghdād – Arbil 1966.
- P. Bedjan (ed.), *Histoire de Mar Jab-alaha, patriarche, et de Rabban Sauma*, Paris 1895.
- D. Behrens-Abouseif, „Architecture of the Ayyubid Period“, in: D. Behrens-Abouseif, *Islamic Architecture in Cairo*, Cairo 1989, str. 78–93.
- G. A. Fedorov-Davydov, „Archaeological research in Central Asia of the Muslim period“, in: *World Archaeology* 14 (1983), str. 393–405.
- J. M. Fiey, *Assyrie chrétienne. Contribution à l'étude de l'histoire et de la géographie ecclésiastiques et monastiques du nord de l'Iraq*, vol. 1, Beyrouth 1965.
- J. Gonella, „The Citadel of Aleppo“, in: M. Kiel – N. Landman – H. Theunissen (eds.), *Proceedings of the 11th International Congress of Turkish Art, Utrecht 1999*, in: *Electronic Journal of Oriental Studies* 4 (2001), str. 1–24.
- H. M. Hassan, „Historical antique houses in Erbil citadel“, in: *1st Scientific Conference for Renovation and Reconstruction of Arbil Citadel*, Erbil 2004, str. 25–26.
- S. Heidenmann, „Mittelalterliche Zitadelle in Syrien neu entdeckt“, http://www.archaeologie-online.de/magazin/fundpunkt/forschung/2004/zitadelle_arraqa/seite_1/, 2004.
- G. Herrmann, *Monuments of Merv. Traditional Buildings of the Karakum*, London 1999.
- R. Hillenbrand, *Islamic Architecture. Form, function and meaning*, Edinburgh 2000.
- T. Insoll, *The Archaeology of Islam*, Oxford 1999.
- Z. B. Ismail, *Erbil*, Erbil 1998.
- M. A. Jabri, „Erbil Citadel – Historical and Aesthetic Importance“, in: *1st Scientific Conference for Renovation and Reconstruction of Arbil Citadel*, Erbil 2004, str. 22–24.
- Y. Karev, „Samarqand in the Eighth Century: the Evidence of Transformation“, in: D. Whitcomb (ed.), *Changing Social Identity with the Spread of Islam, Archaeological Perspectives*, Chicago 2004, str. 51–66.
- H. Kennedy (ed.), *Muslim Military Architecture in Greater Syria: From the Coming of Islam to the Ottoman Period*, Leiden 2006.
- K. al-Mufti, „Projects and suggestion about improvements of Arbil citadel (Hawleir) and bases of construction maintenance for cultural and historical buildings“, in: *1st Scientific Conference for Renovation and Reconstruction of Arbil Citadel*, Erbil 2004, str. 41–43.
- K. I. Muhammad, „Erbil Citadel – Study of Population Growth“, in: *1st Scientific Conference for Renovation and Reconstruction of Arbil Citadel*, Erbil 2004, str. 29–33.
- K. Nováček – M. Dvořák, „Česko-kurdská archeologická expedice: Joint Archaeological Training Program (JATP), Erbil, Kurdská autonomní provincie, Irák“, in: M. Bárta (ed.), *Česká archeologie v zahraničí*, Praha, v tisku.
- K. Nováček (ed.), *Czech-Kurdish Joint Archaeological Training Program (JATP) on Erbil Citadel 2006, Kurdish Autonomous Region, Iraq, Final Report, rukopis*, Plzeň 2007.
- M. Roaf, *Cultural Atlas of Mesopotamia and Ancient Near East*, New York 1990.
- D. Sack, *Damaskus. Entwicklung und Struktur einer orientalisches-islamischen Stadt* [Damaszener Forschungen 1], Mainz 1989.
- M. Sahid, „Antiques Buildings in Erbil (Hawleir) Citadel, A Comparative Study of Traditional Buildings Throughout Iraq“, in: *1st Scientific Conference for Renovation and Reconstruction of Arbil Citadel*, Erbil 2004, str. 6–9.
- E. Sachau, *Die Chronik von Arbela. Ein Beitrag zur Kenntnis des ältesten Christentums im Orient*, Berlin 1915.

- D. Sourdel, „Irbil“, in: E. van Donzel – B. Lewis – Ch. Pellat (eds.), *Encyclopaedia of Islam* IV, Leiden 1990, str. 76.
- P. Šída, „The Assemblage of the Stone Industry from the Excavation of the Tell at Arbil“, in: K. Nováček (ed.), *Czech-Kurdish Joint Archaeological Training Program (JATP) on Erbil Citadel 2006, Kurdish Autonomous Region, Iraq, Final Report*, rukopis, Plzeň 2007.
- I. Tekeli, „Urban Patterns in Anatolia: Organization and Evolution“, in: R. Holod (ed.), *Conservation as Cultural Survival*, Philadelphia 1980, str. 15–27.
- E. Unger, „Arbàilu“, in: *Reallexikon der Assyriologie und vorderasiatischen Archäologie*, Bd. 1/3, Berlin 1929, str. 141–142.
- S. Vernoit, „The Rise of Islamic Archaeology“, in: *Muqarnas* 14 (1997), str. 1–10.
- P. Wheatley, *The Places Where the Men Pray Together: Cities in Islamic Lands, Seventh through the Tenth Centuries*, Chicago 2001.
- D. Whitcomb, „The Misr of Ayla: Settlement at al-‘Aqaba in the Early Islamic Period“, in: G. R. D. King – A. Cameron (eds.), *The Byzantine and Early Islamic Near East II (Land Use and Settlement Patterns)*, Princeton 1994, str. 155–170.
- D. Whitcomb, „Islam and the Socio-cultural Transition of Palestine – Early Islamic Period (638–1099 CE)“, in: T. E. Levy (ed.), *The Archaeology of Society in the Holy Land*, London 1995, str. 488–501.
- T. Wilkinson, „Regional Approaches to Mesopotamian Archaeology: The Contribution of Archaeological Surveys“, in: *Journal of Archaeological Research* 8, No. 3 (2000), str. 219–267.
- E. Wirth, *Die orientalische Stadt im islamischen Vorderasien und Nordafrika: städtische Bausubstanz und räumliche Ordnung, Wirtschaftsleben und soziale Organisation*, Bd. I, Mainz 2000.
- J. E. Woods, „A Note on the Mongol Capture of Isfahan“, in: *Journal of Near Eastern Studies* 36 (1977), str. 49–51.

Použité mapové podklady

Britská mapa Arbílu z roku 1944, Naval Intelligence Division, Perry-Castañeda Library Map Collection, University of Texas, http://www.lib.utexas.edu/maps/historical/erbil_1944.jpg.

Nedatovaný plán města v měřítku 1:1000 z doby před rokem 1950, kopie z archivu Nejvyššího ředitelství památek v Arbílu.

Přehledná mapa uliční sítě Arbílu z července 2003, United Nations, Humanitarian Information Centre – North, <http://www.kurdistanincorporation.com/docs/maps/Erbil%20City%20Map.pdf>.

Satelitní snímky z Google Earth, <http://www.earth.google.com>.